

Vu pour être annexé
à la délibération N° 1
du: 04/04/2022
Le Président du C.C.A.S



**RAPPORT D'ORIENTATION BUDGÉTAIRE
2022**
dans le cadre du
débat d'orientation budgétaire

CCAS De PECQUENCOURT

Conseil d'Administration du 4 Avril 2022

L'établissement

Le Centre Communal d'Action Sociale (CCAS) est un établissement public administratif de constitution obligatoire dans les Communes de plus de 1500 habitants. C'est une personne de droit public à compétence spécialisée s'exerçant sur le territoire communal. Il dispose d'une personnalité juridique propre, et possède son propre budget.

Les activités du CCAS de la Commune de Pecquencourt sont regroupées au sein d'un budget unique.

Le Rapport d'Orientation Budgétaire

Le Débat d'Orientation Budgétaire (DOB) constitue la première étape du cycle budgétaire annuel. Il permet de discuter des orientations budgétaires de la collectivité et d'informer les élus sur sa situation financière. Il s'appuie sur un rapport qui doit préciser les orientations budgétaires pour l'année à venir.

Il devra être pris acte de ce débat par une délibération spécifique.

Le Débat d'Orientation Budgétaire doit permettre aux administrateurs du CCAS de discuter des orientations budgétaires qui préfigurent les priorités qui seront affectées dans le budget primitif. Mais ce doit être aussi l'occasion de les informer sur l'évolution financière de l'entité en tenant compte des projets et des évolutions conjoncturelles et structurelles qui influent sur nos capacités de financement.

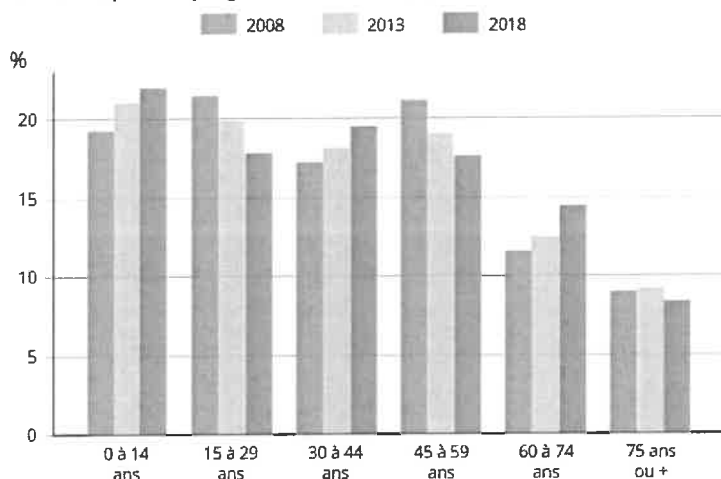
Les données socio-économiques de Pecquencourt

Source INSEE (rapport du 16/2/2021)

Population Municipale de la Commune : 6 088 habitants (population légale au 1/1/2022)

- ✓ 1333 personnes sont âgées de moins de 14 ans (22%), stable
- ✓ 1385 personnes sont âgées de plus de 60 ans (22,9 %), tendance à la hausse

POP G2 - Population par grandes tranches d'âges



Sources : Insee, RP2008, RP2013 et RP2018, exploitations principales, géographie au 01/01/2021

Nombre de ménages : 2460 (foyers fiscaux 2018)

	Nombre de ménages						Population des ménages		
	2008	%	2013	%	2018	%	2008	2013	2018
Ensemble	2 208	100,0	2 328	100,0	2 460	100,0	5 884	5 916	6 050
Ménages d'une personne	584	26,4	648	27,8	740	30,1	584	648	740
Hommes seuls	156	7,1	180	7,7	275	11,2	156	180	275
Femmes seules	428	19,4	468	20,1	465	18,9	428	468	465
Autres ménages sans famille	40	1,8	92	4,0	30	1,2	108	236	65
Ménages avec famille(s) dont la famille principale est :	1 584	71,7	1 588	68,2	1 690	68,7	5 192	5 032	5 245
Un couple sans enfant	568	25,7	552	23,7	570	23,2	1 188	1 152	1 185
Un couple avec enfant(s)	792	35,9	772	33,2	780	31,7	3 352	3 136	3 150
Une famille monoparentale	224	10,1	264	11,3	340	13,8	652	744	910

Sources : Insee, RP2008, RP2013 et RP2018, exploitations complémentaires, géographie au 01/01/2021.

Les indicateurs indiquent que les ménages pecquencourtois sont plus « pauvres » que la moyenne des ménages de la CCCO et que la moyenne des ménages du Nord.

Médiane de revenu disponible par unité de consommation (en euros)

Pecquencourt : 17 310 CCCO : 18960 Nord : 20 290

Part des ménages imposés (en%)

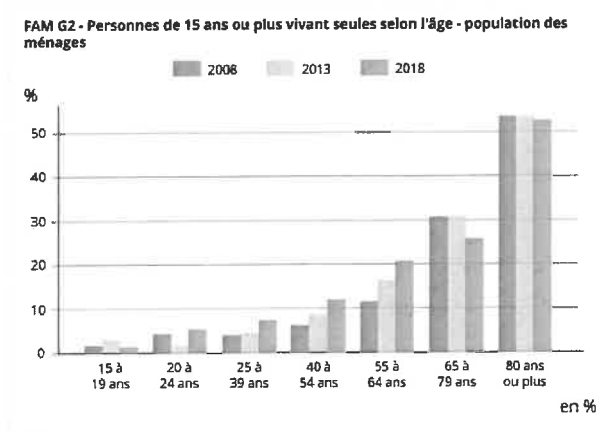
Pecquencourt : 36% CCCO : 44.2 % Nord : 51.3 %

Taux de Pauvreté (en %)

Pecquencourt : 25% CCCO : 19.9 % Nord : 19.9 %

Composition des ménages :

FAM G2 - Personnes de 15 ans ou plus vivant seules selon l'âge - population des ménages



Sources : Insee, RP2008, RP2013 et RP2018, exploitations principales, géographie au 01/01/2021).

FAM T3 - Composition des familles

	2008	%	2013	%	2018	%
Ensemble	1 624	100,0	1 612	100,0	1 705	100,0
Couples avec enfant(s)	804	49,5	780	48,4	780	45,7
Familles monoparentales	244	15,0	280	17,4	345	20,2
Hommes seuls avec enfant(s)	20	1,2	68	4,2	35	2,1
Femmes seules avec enfant(s)	224	13,8	212	13,2	310	18,2
Couples sans enfant	576	35,5	552	34,2	580	34,0

Sources : Insee, RP2008, RP2013 et RP2018, exploitations complémentaires, géographie au 01/01/2021.

Parc de logements :

Nombre de logements occupés : 2 455

- ✓ 988 propriétaires
- ✓ 1396 locataires

LOG T7 - Résidences principales selon le statut d'occupation

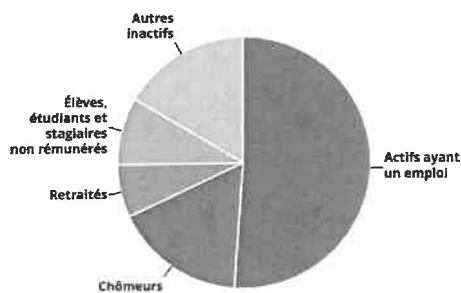
	2008		2013		2018		Nombre de personnes	Ancienneté moyenne d'emménagement en années ¹
	Nombre	%	Nombre	%	Nombre	%		
Ensemble	2 207	100,0	2 327	100,0	2 455	100,0	6 035	15,1
Propriétaire	922	41,8	953	41,0	988	40,2	2 468	21,8
Locataire	1 070	48,5	1 095	47,1	1 396	56,9	3 421	10,0
<i>dont d'un logement HLM loué vide</i>	<i>344</i>	<i>15,6</i>	<i>366</i>	<i>15,7</i>	<i>1 042</i>	<i>42,4</i>	<i>2 591</i>	<i>10,4</i>
Logé gratuitement	215	9,7	279	12,0	71	2,9	146	21,1

Sources : Insee, RP2008, RP2013 et RP2018, exploitations principales, géographie au 01/01/2021.

Emploi / Insertion / Situation Professionnelle

EMP G1 - Population de 15 à 64 ans par type d'activité en 2018

EMP G1 - Population de 15 à 64 ans par type d'activité en 2018

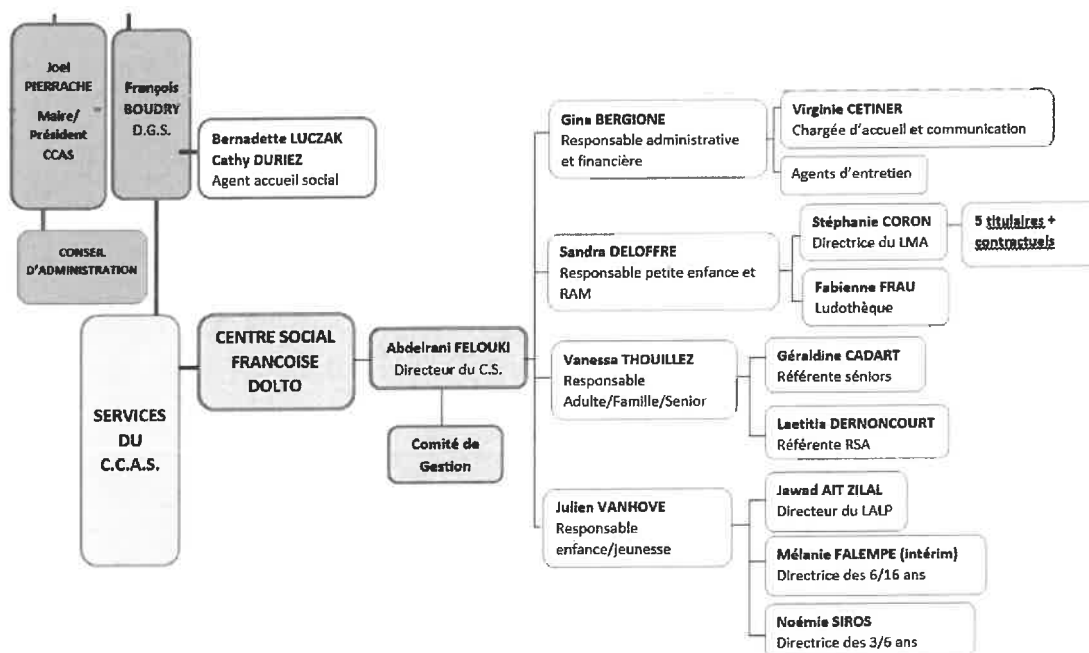


Source : Insee, RP2018 exploitation principale, géographie au 01/01/2021.

Taux de chômage des 15 à 64 ans en 2018 (source INSEE)

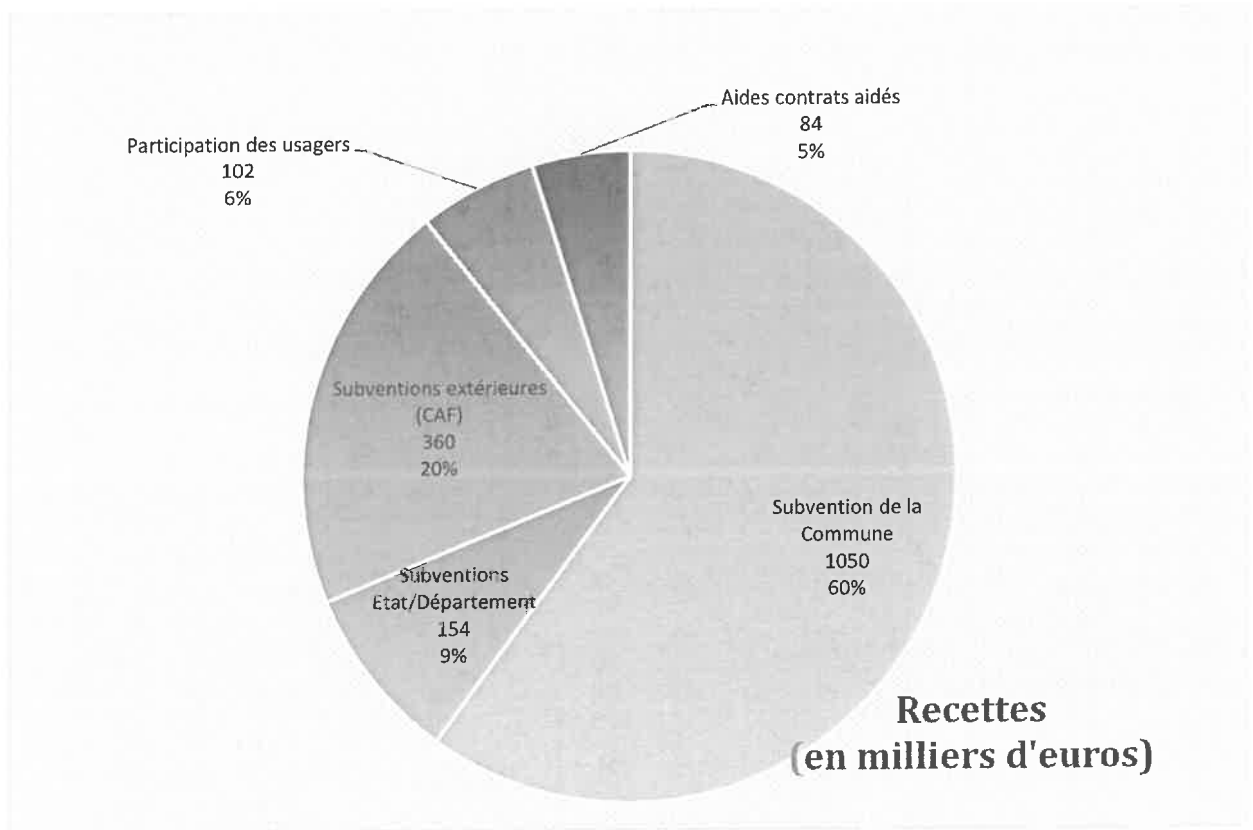
Pecquencourt : 24,8 % CCCO : 19,2 % Nord : 17,2 %

Organisation des services du CCAS



Répartition par direction et par statut					
Nombre de postes (Equivalents Temps Plein)	CCAS	Centre Social	Lieu Multi Accueil	Maison de la Petite Enfance	Total
Titulaires	2 (2 ETP)	7 (6.85 ETP)	6 (5.57 ETP)	2 (2 ETP)	17 (16.42 ETP)
Non titulaires sur poste permanent	0	2 (2 ETP)	0	0	2 (2 ETP)
Accroissement temporaire ou saisonnier	0	1 (1 ETP)	1 (1 ETP)	0	2 (2 ETP)
Remplacement	0	0	1 (0.71 ETP)	0	1 (0.71 ETP)
Emplois aidés (PEC)	0	12 (6.84 ETP)	1 (0.57 ETP)	1 (0.57 ETP)	14 (7.98 ETP)
Total	2 (2 ETP)	22 (16.69 ETP)	9 (7.99 ETP)	3 (2.57 ETP)	36 (29.25 ETP)

Les ressources du CCAS



Evolution des recettes :

✓ Reprise d'activité et donc des recettes des services

La crise sanitaire ayant impacté le fonctionnement des services en 2020 (confinement, reprise avec des capacités d'accueil réduites). Les participations des usagers, sans retrouver le niveau de 2019, sont en passe de retrouver un niveau « normal ».

135k€ (en 2019) / 76k€ (en 2020) / 102K€ (en 2021)

✓ Subventions extérieures de l'Etat, du département et de la CAF en hausse

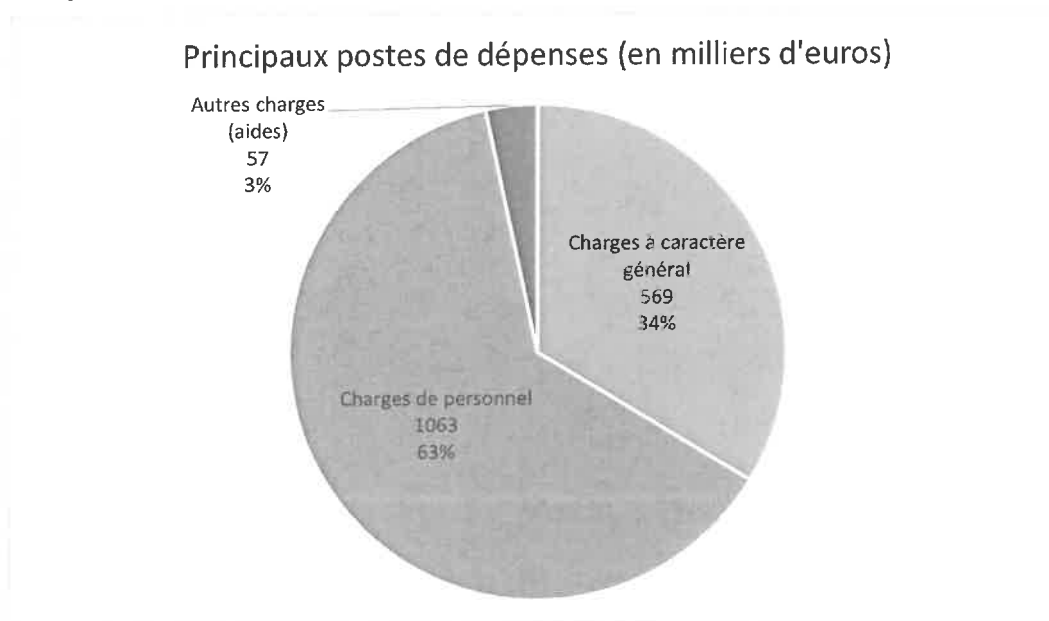
En 2020, les financeurs extérieurs avaient eu une politique volontariste pour soutenir l'activité du secteur social. En 2021, les financements du département sont revenus à leurs niveaux d'avant COVID et les financements de la CAF sont en baisse du fait de leur lien avec l'activité du centre social et du changement de mode de financement.

✓ Stabilité de la participation de la Commune

Les services du Centre Social travaillent activement pour obtenir des cofinancements des actions et des projets mais également pour maîtriser les coûts de fonctionnement des services.

De ce fait, la participation communale versée au budget du CCAS reste stable et s'élève à 1 000 000 €.

Les dépenses du CCAS



Evolutions des dépenses :

- Charges à caractères générales :

Après le « creux » de 2020, ce chapitre se rapproche du niveau de dépenses de 2019 avec comme l'an dernier un article qui reste plus bas : « les transports collectifs - 6247 » (68k€ en 2019 / 16k€ en 2020 et 15k€ en 2021) qui marque les difficultés d'organiser des sorties.

- Les charges de personnel :

Le chapitre 011 qui enregistre les charges de personnel a augmenté de 5% par rapport à 2020.

Cette hausse s'explique par 3 raisons :

- ✓ Des recrutements de permanents en cours d'année 2020 et qui ont donc impacté budgétairement l'année 2021 en totalité,
- ✓ Le recours de nouveaux à des recrutements d'animateurs contractuels pour les accueils de loisirs
- ✓ Le recrutement de contrats de remplacement pour pallier les arrêts de travail d'agents permanents (COVID ou autres maladies).

La section d'investissement :

Les dépenses d'investissement du CCAS ont augmenté en 2021 et elles ont suivi pour l'essentiel à financer l'aménagement de la maison de la jeunesse et de l'insertion (informatique, mobilier, matériel).

Evolution budgétaire et proposition du groupe majoritaire pour l'évolution des activités du CCAS

Les propositions suivantes sont formulées par le groupe majoritaire :

Ces propositions sont formulées pour que les services retrouvent un fonctionnement « normal » en dehors du contexte sanitaire que nous connaissons depuis plus d'un an.

Bien évidemment, le fonctionnement adapté et les services alternatifs proposés depuis le mois de mars 2020 perdureront tant que nécessaire.

- ✓ **Maintien de l'aide sociale aux plus démunis :**
 - colis de Noël,
 - bons alimentaires,
 - cartes enfants handicapés,
 - aides au chauffage
 - prise en charge des frais funéraires.
- ✓ Poursuite de l'**accompagnement** proposé par le service d'aide social pour les démarches des bénéficiaires (RSA, FSL, MDPH, carte d'invalidité, etc.)
- ✓ Poursuite de notre participation aux actions menées par le Centre Social Municipal Françoise Dolto :
 - **Secteur Petite Enfance :**
 - Ateliers Parents/Enfants : accueil des enfants de moins de 6 ans accompagnés de leurs parents (chaque mardi à la Maison de la Petite Enfance et chaque jeudi au Lieu Multimédia),
 - Lieu d'Accueil Enfants/Parents : pour apporter conseils et aides à la parentalité et participer à l'éveil de l'enfant (chaque lundi à la Maison de la Petite enfance),
 - Ludothèque, mise à disposition de jeux pour les enfants
 - Relais Assistantes Maternelles : espace d'information et d'animation qui s'adresse aux assistantes maternelles (ateliers d'éveil pour les enfants, renseignements aux parents employeurs, formation des assistantes maternelles...)
 - Lieu Multi Accueil : accueil des enfants de 10 semaines à 4 ans, pour concilier leur vie familiale, sociale et professionnelle (ouvert du lundi au vendredi de 7h à 19h)



- **Secteur Enfance :**
 - Un Accueil de Loisirs Sans Hébergement, pour les enfants de 3 à 16 ans, tous les mercredis, pendant les petites vacances et les vacances d'été.
 - Une garderie avant et après l'école et, durant les petites vacances, avant et après l'ALSH (de 7h à 19h)
 - Accompagnement scolaire (un soir par semaine dans les écoles primaires
 - Séjours aux Grangettes
 - Accompagnement BAFA/BAFD
 - Le Lieu d'Accueil Jeunes (LAJ) a une double fonction qui correspond à un public différent.
 - Pour les jeunes 16-25 ans, dans leur insertion socioprofessionnelle, dans leurs démarches administratives de recherche d'emploi ou encore de logement mais aussi pour tout accompagnement de projets individuels ou collectifs.
 - Pour les jeunes 11-17 ans, mise en place des loisirs, des sorties, des soirées thématiques, des ateliers et des projets collectifs encadrés par des animateurs diplômés.

- **Secteur Adultes, Familles, Seniors**
 - Pour les adultes, les familles et les seniors, maintien du repas du jeudi, ainsi que l'atelier mémoire, l'atelier santé bien-être.
 - Poursuite des jeudis d'été des seniors, de la semaine bleue, journée de la femme, fête du Centre Social. Mise en place des sorties familiales
 - Poursuite de l'accompagnement numérique mis en place par la Commune par la proposition d'ateliers de perfectionnement et le recrutement d'un Conseiller numérique (le Centre Social a répondu à l'appel à projets de l'Etat).

- ✓ **Evènementiel** (arrivée du Père Noël, pique-nique familial de juillet, fête du Centre Social...)